

Inhaltsverzeichnis

Kläranlage Wolfsburg Stahlberg (24-008)

02	LV	Gerüstbauarbeiten	
Nr.		Bezeichnung	Seite
		Deckblatt des Leistungsverzeichnisses	
		Projektbeschreibung	2
		ALLGEMEINE VORBEMERKUNGEN	2
		Bestand	4
01	Titel	Neubau Sozialgebäude	5
01.01	Bereich	Innenbereich	6
01.02	Bereich	Fassade	7
02	Titel	Umbau Betriebsgebäude	13
02.01	Bereich	Innenbereich	14
02.02	Bereich	Fassade	18
03	Titel	Stundenlohnarbeiten	28
03.01	Bereich	Stundensätze	29
		Zusammenfassung der Gliederungspunkte	31

02 LV Gerüstbauarbeiten

Projektbeschreibung

Beschreibung der Maßnahme

Lage der Baustelle

Die Baustelle befindet sich im Bereich des Klärwerks Wolfsburg,

Adresse: Zum Stahlberg 1, 38448 Wolfsburg.

Die Arbeiten erfolgen innerhalb des bestehenden Betriebsgeländes, das teilweise öffentlich zugänglich ist. Es sind besondere Zugangsregelungen, Sicherheitsvorkehrungen und Absperrungen zu beachten, um den laufenden Betrieb nicht zu beeinträchtigen. Die Anlieferung von Baustoffen, Geräten und Maschinen sowie die Entsorgung von Abbruchmaterialien erfolgt nach Abstimmung mit dem Auftraggeber.

Öffnungszeiten: **Mo.- Fr. von 6:00 – bis 20:00 Uhr**, sollte dies aufgrund einer ausfallenden Spätschicht nicht so sein, wird dies mit dem AN kommuniziert und die Zugänglichkeit anderweitig hergestellt.

Ein Übersichtsplan über die Zu- und Abfahrt ist der Ausschreibung beigelegt.

Baubeschreibung

Die Baumaßnahme umfasst den Abriss eines Bestandsgebäudes, den Neubau eines Sozialgebäudes an dessen Stelle sowie Umbau- und Sanierungsarbeiten auf dem Gelände des Abwasserverbands Wolfsburg.

Die Arbeiten erfolgen unter Berücksichtigung des laufenden Betriebes, wodurch besondere Anforderungen an Sicherheit, Baustellenlogistik und Schutz bestehender Strukturen bestehen. Ziel der Maßnahme ist die fachgerechte Erneuerung, Erweiterung und Anpassung der baulichen Anlagen unter Beibehaltung der Betriebsfähigkeit und unter Einhaltung der daraus resultierenden Vorgaben.

Ausführungszeitraum

Die Gerüstbauarbeiten sollen gemäß Terminplanung voraussichtlich im **September 2026 und Juni 2027 erfolgen**, die Dauer der Gerüstüberlassung ab dem Zeitpunkt der Fertigstellung beträgt ca. 25 Wochen.

Die voraussichtliche Ausführungszeit kann sich bauplanungs- oder bauablaufsbedingt ändern.

Allgemein

Vor Abgabe eines Angebotes ist die Durchführung eines gemeinsamen Ortstermins mit dem Vertreter des AG und / oder mit den planenden Architekten empfohlen und zu entsprechend zu protokollieren.

Bedenken des Bieters zu den beschriebenen Leistungen, der Art und / oder der Ausführung hat der Bieter bei Angebotsabgabe schriftlich anzumelden.

Ausführung der ausgeschriebenen Leistungen nach:

- den ATV, den ZTV,
- geltendem Baurecht und den örtlichen behördlichen Vorschriften, Satzungen und Auflagen,
- den allgemeinen Anforderungen und Bedingungen des Gesamt-LV,
- den, der Ausschreibung beigelegten, Unterlagen.

Normen und Richtlinien

Die Ausführung hat nach den anerkannten Regeln der Technik und den geltenden DIN Normen zu erfolgen.

Baustelleneinrichtung

Die geplanten Eingriffsbereiche liegen im Bereich bereits vollständig versiegelter Flächen (bestehende Gebäudebereiche bzw. Infrastrukturflächen wie Zuwegungen). Die Anbindung der Flächen erfolgt über die bestehende Infrastruktur der Klärwerksbereiche.

02 LV Gerüstbauarbeiten

ALLGEMEINE VORBEMERKUNGEN

Das Einrichten und Räumen der Baustelle, Vorhalten der Baustelleneinrichtung insbesondere Lagerung für sämtliche ausgeschriebene Leistungen ist, wenn nicht gesondert erfasst, in die Einheitspreise einzukalkulieren.

Aufgrund der Gefahr von Funksprüngen ist der Einsatz von Flex- oder Trennschleifgeräten mit der Bauleitung abzustimmen. Aus Brandschutzgründen und zum Schutz der umliegenden Gebäude bzw. des Betriebs sind vom AN die erforderlichen Löschmittel auf die Baustelle mitzubringen und bereitzuhalten.

Lage von Leitungen

Der Auftragnehmer hat sich vor Ausführung der Arbeiten über die Lage von Leitungen, Kabeln, Dränen, Kanälen u.ä. im Bereich der Baustelle beim zuständigen Träger der Ver- und Entsorgungsanlagen und den dazu ergangenen Anweisungen zu unterrichten.

Vermessungsarbeiten

Nivellement, Abstecken, Kontrollmessungen, insbesondere an den Grenzlinien ist Sache des AN. Alle angegebenen Maße sind ca. Maße und vom AN vor Beginn der Arbeiten selbstverantwortlich zu prüfen. Ebenso das Sichern der Grenzsteine, Anlegen der Höhenpunkte und sonstige Vermessungsarbeiten, welche für die Ausführung der Leistungen notwendig sind.

Verschmutzungen bzw. Beschädigungen

Eine Verschmutzung bzw. Beschädigung der Zufahrtsstraßen und -wege außerhalb des Baugeländes sowie der Straßen und Wege des öffentlichen Geländes hat zu unterbleiben. Dennoch eingetretene Beschädigungen und Verschmutzungen hat der AN unaufgefordert umgehend zu beseitigen. Eventuell dem Bauherrn hieraus entstehende Kosten trägt der AN.

Lager- und Arbeitsplätze

Die Baustelleneinrichtung ist mit der Bauleitung zu besprechen und planmäßig festzulegen. Die Fläche des Klärwerks wird dem AN für Lager- und Arbeitsplätze beschränkt zur Verfügung gestellt, da die Arbeiten im laufenden Betrieb stattfinden. Nach Beendigung der Arbeiten sind die benutzten Flächen gründlich zu reinigen und in sauberem Zustand zurückzugeben.

Bauleiter

Für die Baumaßnahme ist mindestens ein deutschsprachiger Bauleiter, als Ansprechpartner vor Ort, bei Baubeginn zu benennen. Dieser oder der zuständige Projektleiter der Firma hat verbindlich an den regelmäßigen Baubesprechungen teilzunehmen.

Prüfung der Bodenverhältnisse durch den AN

Dem Bieter ist es freigestellt, vor Angebotsabgabe örtliche Untersuchungen und Prüfungen der Boden- und Wasserverhältnisse vorzunehmen. Er kann sich nach Angebotsabgabe nicht darauf berufen, er hätte die Beurteilung der Boden- und Wasserverhältnisse nicht ausreichend vornehmen können.

Standicherheit und Sicherungsmaßnahmen

Für die Standicherheit und Sicherungsmaßnahmen der Bauteile, Baugruben und Gräben haftet allein der AN. Dieses gilt auch bei Einwirken von Oberflächenwasser. Schäden hat der AN ohne Vergütung zu beseitigen.

Abrechnung

Die Mengenermittlung für die Abrechnung der Leistungen erfolgt nach Aufmaß und Bestandszeichnungen.

Alle erforderlichen Abnahmen durch Institutionen und/oder Behörden wie Bauaufsicht, Gewerbeaufsicht, Berufsgenossenschaft, Unfallversicherungsverband etc. sind vom AN fristgerecht zu beantragen und durchzuführen. Die dadurch entstehenden Gebühren/Kosten sind in die Einheits- und Pauschalpreise einzukalkulieren und werden nicht gesondert vergütet.

02 LV Gerüstbauarbeiten

ALLGEMEINE VORBEMERKUNGEN

Der Auftragnehmer hat während der gesamten Ausführungszeit ein Bautagebuch zu führen. Das Bautagebuch muss täglich die tatsächlich ausgeführten Arbeiten, den Personal- und Geräteeinsatz, die Anwesenheitszeiten auf der Baustelle sowie besondere Vorkommnisse dokumentieren.

Das Bautagebuch ist dem Auftraggeber wöchentlich unaufgefordert vorzulegen. Auf Verlangen sind ergänzende Nachweise oder Klarstellungen zu liefern. Die Führung des Bautagebuchs ist Nebenleistung und mit den Einheitspreisen abgegolten.

Entsorgung

Die Entsorgung der jeweils abzubrechenden Bauteile bzw. Elemente ist in den gesonderten Positionen vollständig zu kalkulieren, sofern nicht anders ausgewiesen.

Die Entsorgungsleistungen umfassen insbesondere folgende Leistungsbestandteile:

- Aufstellen, Vorhalten sowie An- und Abfahrt der erforderlichen Container
- Sortenreine Erfassung der Abfälle gemäß AVV
- Abtransport und Transport zu einer zugelassenen Verwertungs- bzw. Entsorgungsanlage
- Ordnungsgemäße Verwertung bzw. Entsorgung nach den geltenden gesetzlichen Vorschriften
- Entsorgungsnachweis

Alle Kosten, Nebenleistungen und Aufwendungen, die zur fachgerechten Entsorgung erforderlich sind, gelten als im Preis enthalten.



02 LV Gerüstbauarbeiten

Bestand

- HINWEIS -

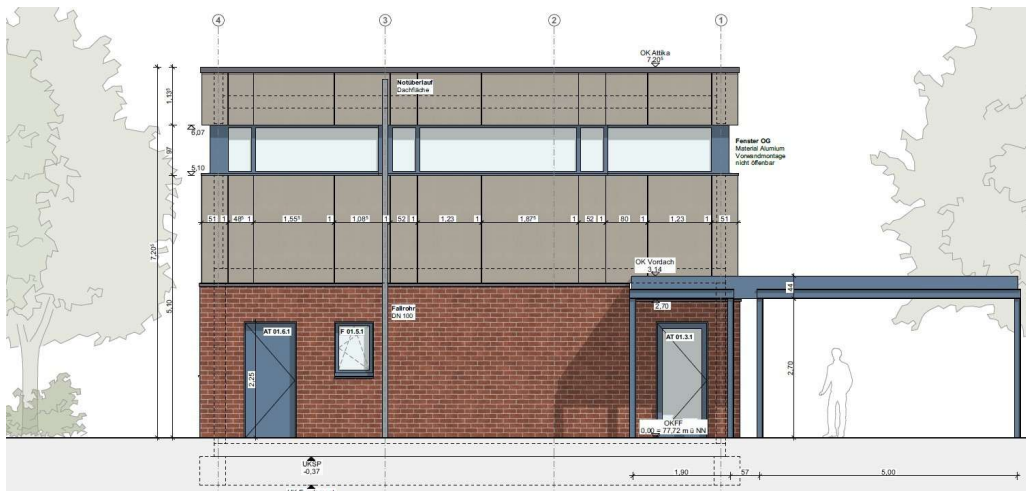
Zur Vermeidung und/oder Minimierung von baubedingten Beeinträchtigungen für Natur und Landschaft sind folgende Vermeidungs- und Minimierungsmaßnahmen zu berücksichtigen:

- Das Befahren des Baustellenbereiches ist nur auf den Baust Straßen oder schon befestigten und/oder zu überbauenden Flächen statthaft. Bodenverdichtungen außerhalb des Baufeldes sind grundsätzlich zu vermeiden. Das Abstellen von Fahrzeugen, Arbeitsmaterialien etc. ist außerhalb des Baufeldes nicht statthaft. Angrenzende Grünflächen, die nicht als Baueinrichtungsflächen ausgewiesen sind, dürfen nicht als Lagerplatz o. ä. genutzt werden.
- Sicherungsvorkehrungen bzgl. Verunreinigungen von Boden und Grundwasser durch Treibstoff, Öle etc. sind vorzuhalten.
- **An der Fassade des Betriebsgebäudes ist ein Datenanschlusskabel zur Versorgung der bereits vorhandenen WEB-Besprechungscontainer gezogen. Bei den Arbeiten an der Fassade muss dieses Kabel (es liegt in der Regenrinne) gesichert werden.**

01 Titel Neubau Sozialgebäude

Sozialgebäude

Planung:



Leistungsverzeichnis

Kläranlage Wolfsburg Stahlberg (24-008)

02	LV	Gerüstbauarbeiten
01	Titel	Neubau Sozialgebäude

Sozialgebäude

M 1:50



Bei allen Gerüstarbeiten handelt es sich um Arbeiten an einem Neubau.

Die Gerüstanker werden an der zweischaligen Fassade (Vormauerschale/Luftschicht/Hintermauerwerk) eingebaut, Überbrückung der Luftschicht mittels geeigneter Distanzhülsen. Setzen zugelassener Verankerungsmittel im tragenden Hintermauerwerk gemäß Gerüststatik und Herstellerangaben. Abdichtung der Fassadendurchdringungen gegen Feuchtigkeit. Nach Abschluss der Arbeiten erfolgt die Demontage der Anker sowie das Entfernen der Distanzhülsen.

Das Verschließen der Bohrlöcher nach Demontage der Gerüstanker ist nicht Bestandteil des Gerüstbauers. Die Wiederherstellung der Fassadenoberfläche erfolgt durch ein separates Gewerk.

Für durch unsachgemäße Ausführung verursachte Schäden haftet der Auftragnehmer. Erforderliche Schutz- und Sicherungsmaßnahmen sind in die Einheitspreise einzukalkulieren.

01.01 Bereich Innenbereich

01.01.1 Fangnetze unter Dachöffnungen

Fangnetze unter Dachöffnungen mit Abmessungen von ca.1,00 x 1,00 m bis 2,00 x 2,00 m.

Erstellen und Abbauen, Gebrauchsüberlassung wird gesondert vergütet.

5 m² EP GP

Übertrag:

Leistungsverzeichnis

Kläranlage Wolfsburg Stahlberg (24-008)

02	LV	Gerüstbauarbeiten		
01	Titel	Neubau Sozialgebäude		
01.01	Bereich	Innenbereich		
Nr.	Leistungsbeschreibung	Menge/ Einh.	Preis (EP)	Gesamt (GP)
				Übertrag:
01.01.2	Gebrauchsüberlassung Fangnetze Gebrauchsüberlassung für vorgenannte Position Fangnetze, Abrechnung nach Quadratmeter x Woche			
		125 m²xWo	EP	GP
Summe Bereich 01.01			Innenbereich, Netto:
01.02 Bereich Fassade				
01.02.1	Arbeitsgerüst längenorientiert Standgerüst Lastkl.4 W09 Arbeitsgerüst nach DIN EN 12811-1 als längenorientiertes Standgerüst, mit systemintegriertem vorlaufendem Geländer und mit vorgeschalteter Gerüsttreppe / vorgeschaltetem Treppenturm (gesonderte Position) gem. TRBS 2121-1 und Aufbau- und Verwendungsanleitung / statischem Einzelnachweis. Gerüstkonstruktion mit Belägen, die Um- bzw. Ausbau jederzeit ohne technischen Mehraufwand ermöglichen. Lastklasse: 4 (gleichmäßig verteilte Last $q_1 = 3,00 \text{ kN/m}^2$, Teilflächenlast $q_2 = 5,00 \text{ kN/m}^2$) Breitenklasse: W 09 Grundeinsatzzeit: 4 Wochen Höhe oberste Belagfläche: ca. 6,00 m Alle Gerüstlagen genutzt, Verankerung gemäß der geplanten Wandkonstruktionen, mit auf den Ankergrund abgestimmten Verankerungsmitteln. Einrüstung für Fassadenarbeiten (Fenstereinbau, Herstellung Vorhangfassade usw.) gemäß gewählter Lastklasse, Standfläche waagrecht auf Gelände über Lastverteiler belastbar. Fassadenansicht Nord:			
- Fortsetzung auf nächster Seite -				Übertrag:

Leistungsverzeichnis

Kläranlage Wolfsburg Stahlberg (24-008)

02	LV	Gerüstbauarbeiten		
01	Titel	Neubau Sozialgebäude		
01.02	Bereich	Fassade		
Nr.	Leistungsbeschreibung	Menge/ Einh.	Preis (EP)	Gesamt (GP)
Übertrag:				
Fassadenansicht Ost:				
Fassadenansicht Süd:				
- Fortsetzung auf nächster Seite -				
Übertrag:				

Leistungsverzeichnis

Kläranlage Wolfsburg Stahlberg (24-008)

02	LV	Gerüstbauarbeiten		
01	Titel	Neubau Sozialgebäude		
01.02	Bereich	Fassade		
Nr.	Leistungsbeschreibung	Menge/ Einh.	Preis (EP)	Gesamt (GP)
Übertrag:				
Fassadenansicht West: M 1:50				
Wandaufbau Fassade Obergeschoss: 17,5 / 24cm MW / Stb. 18cm Wärmedämmung 5cm Luftschicht 1cm HPL Platte				
Wandaufbau Fassade Erdgeschoss: 17,5 / 24cm MW / Stb. 14cm Wärmedämmung 2cm Luftschicht 11,5cm Verblendmauerwerk				
		440 m²	EP	GP
01.02.2	Gebrauchsüberlassung Standgerüst Gebrauchsüberlassung für vorgenanntes Standgerüst, Abrechnung nach Quadratmeter x Woche			
		11.000 m²xWo	EP	GP
01.02.3	Seitenschutz aufbauen entfernen Zusätzlicher Seitenschutz DIN EN 12811-1, in Gerüstlage, wandseitig, aufbauen und entfernen.			
		50 m	EP	GP
Übertrag:				

Leistungsverzeichnis

Kläranlage Wolfsburg Stahlberg (24-008)

02	LV	Gerüstbauarbeiten		
01	Titel	Neubau Sozialgebäude		
01.02	Bereich	Fassade		
Nr.	Leistungsbeschreibung	Menge/ Einh.	Preis (EP)	Gesamt (GP)
				Übertrag:
01.02.4	Seitenschutz vorhalten Gebrauchsüberlassung für vorgenannte Position Seitenschutz, Abrechnung nach Meter x Woche			
		1.250 mxWo	EP	GP
01.02.5	Konsolgerüst, 0,30 m Konsolausleger, wandseitig. Ausladung: 0,30 m Erstellen und Abbauen, Gebrauchsüberlassung wird gesondert vergütet.			
		50 m	EP	GP
01.02.6	Konsolgerüst, 0,30 m, Gebrauchsüberl. Gebrauchsüberlassung für vorgenannte Position Konsole, Abrechnung nach Meter x Woche			
		1.250 mxWo	EP	GP
01.02.7	Konsolgerüst, 0,60 m Konsolausleger, wandseitig. Ausladung: 0,60 m Erstellen und Abbauen, Gebrauchsüberlassung wird gesondert vergütet.			
		25 m	EP	GP
01.02.8	Konsolgerüst, 0,60 m, Gebrauchsüberl. Gebrauchsüberlassung für vorgenannte Position Konsole, Abrechnung nach Meter x Woche			
		625 mxWo	EP	GP
01.02.9	Gerüstbrücke aus Gitterträger Gerüstbrücke aus Gitterträger Länge ca. 6 m Grundeinsatzzeit 4 Wochen Abrechnung je Stück Gitterträger Ausführung über Eingängen			
		2 St	EP	GP
				Übertrag:

Leistungsverzeichnis

Kläranlage Wolfsburg Stahlberg (24-008)

02	LV	Gerüstbauarbeiten		
01	Titel	Neubau Sozialgebäude		
01.02	Bereich	Fassade		
Nr.	Leistungsbeschreibung	Menge/ Einh.	Preis (EP)	Gesamt (GP)
				Übertrag:
01.02.10	Gebrauchsüberlassung Gitterträger Gebrauchsüberlassung über die Grundeinsatzzeit von 4 Wochen hinaus, vorbeschriebene Gitterträger, Dauer: 12 Wochen			
		50 StxWo	EP	GP
01.02.11	Treppenaufgang 1-läufig H bis 8m Treppenaufgang für vorbeschriebenes Gerüst, einläufig, am Gerüst anbauen und verankern, 2 x umsetzen, Treppenaufgang von Standfläche bis zur obersten Gerüstlage, Höhe bis ca. 6,00 m, Breite 0,60m, Belastbarkeit 2,0 KN/m² Erstellen und Abbauen, Gebrauchsüberlassung wird gesondert vergütet.			
		2 St	EP	GP
01.02.12	Gebrauchsüberlassung Treppenaufgang Gebrauchsüberlassung für vorgenannte Position Treppenaufgang, Abrechnung nach Stück x Woche			
		50 StxWo	EP	GP
01.02.13	Ausbau Standgerüst mit Schutzdach Ausbau des Standgerüsts mit einem Schutzdach DIN 4420-1, mit Abdeckung aus Spanplatten, Ausführung in verschiedenen BA, über Hausausgängen. Abrechnung nach m² zu überbauender Fläche, Erstellen und Abbauen, Gebrauchsüberlassung wird gesondert vergütet.			
		6 m²	EP	GP
01.02.14	Gebrauchsüberlassung Schutzdach Gebrauchsüberlassung vorbeschriebenes Schutzdach, Abrechnung nach Quadratmeter x Woche			
		150 m²xWo	EP	GP
				Übertrag:

Leistungsverzeichnis

Kläranlage Wolfsburg Stahlberg (24-008)

02	LV	Gerüstbauarbeiten		
01	Titel	Neubau Sozialgebäude		
01.02	Bereich	Fassade		
Nr.	Leistungsbeschreibung	Menge/ Einh.	Preis (EP)	Gesamt (GP)
				Übertrag:
01.02.15	Gerüstbekleidung Netze Bekleidung an vorbeschriebenem Gerüst als Schutz vor herabfallenden Gegenständen mit engmaschigen Netzen, Maschenweite 10/10 mm, Baustoffklasse B1 DIN 4102-1, schwerentflammbar, einschl. zusätzlich erforderlicher Gerüstverankerungen. Erstellen und Abbauen, Gebrauchsüberlassung wird gesondert vergütet.	440 m²	EP	GP
01.02.16	Gebrauchsüberlassung Gerüstbekleidung, Netze Gebrauchsüberlassung für vorgenannte Position Gerüstbekleidung Netze, Abrechnung nach Quadratmeter x Woche	11.000 m²xWo	EP	GP
Summe Bereich 01.02			Fassade, Netto:
Summe Titel 01			Neubau Sozialgebäude, Netto:
			zzgl. MwSt. (19,0 %):
			Gesamtsumme, Brutto:
02	Titel	Umbau Betriebsgebäude		

02	LV	Gerüstbauarbeiten
02	Titel	Umbau Betriebsgebäude

Betriebsgebäude

Betriebsgebäude

Bestand:



Planung:



Bei allen Gerüstarbeiten handelt es sich um Arbeiten im / am Bestand.

Sämtliche angrenzenden und umliegenden Bauteile sowie Bäume und Pflanzen, die erhalten bleiben, sind entsprechend zu schützen. Beschädigungen an Bestandsbauteilen, Installationen, Fassaden, Dachflächen, Verglasungen oder Oberflächen sind unbedingt zu vermeiden.

Leistungsverzeichnis

Kläranlage Wolfsburg Stahlberg (24-008)

02	LV	Gerüstbauarbeiten
02	Titel	Umbau Betriebsgebäude
Betriebsgebäude		
<p>Die Gerüstanker werden an der bestehenden zweischaligen Fassade (Vormauerschale/Luftschicht/Hintermauerwerk) eingebaut. Herstellen der Gerüstverankerungen mittels Bohren durch die Vormauerschale und Überbrückung der Luftschicht mittels geeigneter Distanzhülsen. Setzen zugelassener Verankerungsmittel im tragenden Hintermauerwerk gemäß Gerüststatik und Herstellerangaben. Abdichtung der Fassadendurchdringungen gegen Feuchtigkeit. Nach Abschluss der Arbeiten erfolgt die Demontage der Anker sowie das Entfernen der Distanzhülsen.</p> <p>Das Verschließen der Bohrlöcher nach Demontage der Gerüstanker ist nicht Bestandteil des Gerüstbauers. Die Wiederherstellung der Fassadenoberfläche erfolgt durch ein separates Gewerk.</p> <p>Für durch unsachgemäße Ausführung verursachte Schäden haftet der Auftragnehmer. Erforderliche Schutz- und Sicherungsmaßnahmen sind in die Einheitspreise einzukalkulieren.</p> <p>Die Arbeiten finden im laufenden Betrieb des Klärwerks statt, alle Wegführungen und Eingänge für die Mitarbeitenden des Betriebs sind abzusichern und entsprechend zu schützen.</p> <p>02.01 Bereich Innenbereich</p> <p>02.01.1 Schutzbekl. Spanpl. herstellen beseitigen</p> <p>Abdeckung von Fußbodenbereichen im Bereich der Baumaßnahmen als Schutz vor Beschädigung, aus Spanplatten auf Kunststoffolie herstellen, Foliendicke mind. 0,4 mm, geeignet für nachfolgend beschriebene Gerüstaufstellung und mit Rollgerüsten befahrbar, über die gesamte Zeit der Baumaßnahme vorhalten und unterhalten, nach Beendigung der Baumaßnahmen zur eigenen Verwendung abfahren, Abrechnung nach bekleideter Fläche.</p> <p>Folienstöße geklebt, Folienrand umlaufend seitlich hochgezogen als Wanne, Vorhaltung für die Dauer der Bauzeit. Ausführung auf Anweisung der Bauleitung.</p> <p>Inklusive:</p> <ul style="list-style-type: none"> • Lieferung sämtlicher Materialien und Befestigungen • standsicherer Einbau ohne Beschädigung angrenzender Bauteile, • Unterhalten während der Bauzeit • Abbauen und Entsorgung nach Bauende, Bereitstellung aller Hilfs- und Arbeitsmittel. <p style="text-align: right;">50 m² EP GP</p> <p style="text-align: right;">Übertrag:</p>		

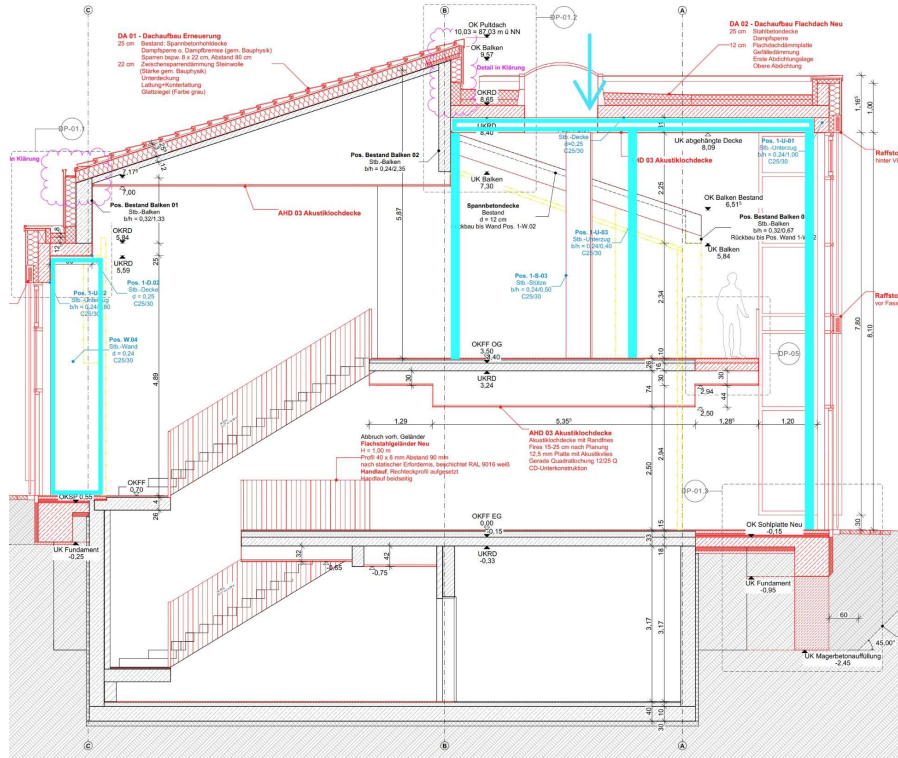
Leistungsverzeichnis

Kläranlage Wolfsburg Stahlberg (24-008)

02	LV	Gerüstbauarbeiten		
02	Titel	Umbau Betriebsgebäude		
02.01	Bereich	Innenbereich		
Nr.	Leistungsbeschreibung	Menge/ Einh.	Preis (EP)	Gesamt (GP)
				Übertrag:
02.01.2	Statische Berechnung Träger-Deckenschalung Einsatz Ortbeton Statische Berechnung gem. DIN EN 12811-1, DIN 4420 und nach TRBS 2121-1 einschl. erforderlicher Ausführungszeichnungen für nachfolgend beschriebenes Gerüst anfertigen.	1 St	EP	GP
02.01.3	Träger-Deckenschalung Einsatz Ortbeton - Innenbereich Liefern sowie fachgerechter Aufbau und Demontage einer Träger-Deckenschalung zur Herstellung von Decken aus Beton im Sinne einer temporären Unterstützung für Bauwerke nach DIN EN 12812. Träger-Deckenschalung entsprechend den Herstellerangaben inkl. Schalhaut, Schalungsträgern, Tragkonstruktion, Dreibeinen bzw. Rahmen, erforderlicher Horizontalabspannung einschließlich Ankerschraube, Absturzsicherung mit allen notwendigen Geländerhaltern, Pfosten und Schutzgittern montieren. Nachunterstützung ist zu berücksichtigen. Höhe von ca. 4,90 m bis ca. 8,40 m über OKFF Grundsätzlich ist ein ausreichend tragfähiger Verankerungsgrund nach den einschlägigen Bestimmungen der genannten bauaufsichtlichen Zulassung und die horizontale Unverschieblichkeit sicherzustellen. Erforderliche projektspezifische Nachweise werden nicht gesondert vergütet. Zur Präventionshandlung sind aktuelle Vorschriften und Normen für betriebliche Arbeitsabläufe zu berücksichtigen. Anwendungstechnische sowie sicherheitstechnische Angaben des Herstellers sind zu beachten. Grundeinsatzzeit: 4 Wochen			
	- Fortsetzung auf nächster Seite -			Übertrag:

Leistungsverzeichnis

Kläranlage Wolfsburg Stahlberg (24-008)

02	LV	Gerüstbauarbeiten			
02	Titel	Umbau Betriebsgebäude			
02.01	Bereich	Innenbereich			
Nr.	Leistungsbeschreibung	Menge/ Einh.	Preis (EP)	Gesamt (GP)	
Übertrag:					
					
		50 m²	EP	GP	
02.01.4	Gebrauchsüberlassung Träger-Deckenschalung Einsatz Ortbeton - Innenbereich Gebrauchsüberlassung für vorgenannte Träger-Deckenschalung, Abrechnung nach Quadratmeter x Woche 200 m²xWo EP GP				
02.01.5	Arbeitsgerüste (Raumgerüst, Modulgerüst), mit Materiallagerung Arbeitsgerüst nach DIN EN 12811-1 und als flächenorientiertes Ständergerüst, Bordbleche nicht brennbar, mit systemintegriertem vorlaufenden Geländer und mit vorgeschalteter Gerüsttreppe / vorgeschaltetem Treppenturm als Aufstieg, gem. TRBS 2121-1 und Aufbau- und Verwendungsanleitung / - Fortsetzung auf nächster Seite -				
Übertrag:					

Leistungsverzeichnis

Kläranlage Wolfsburg Stahlberg (24-008)

02	LV	Gerüstbauarbeiten		
02	Titel	Umbau Betriebsgebäude		
02.01	Bereich	Innenbereich		
Nr.	Leistungsbeschreibung	Menge/ Einh.	Preis (EP)	Gesamt (GP)
	<p>Übertrag:</p> <p>statischem Einzelnachweis, Gerüstkonstruktion mit Belägen, die Um- bzw. Ausbau jederzeit ohne technischen Mehraufwand ermöglichen.</p> <p>Lastklasse: 4 (gleichmäßig verteilte Last $q_1 = 3,00 \text{ kN/m}^2$, Teilflächenlast $q_2 = 5,00 \text{ kN/m}^2$), Grundeinsatzzeit: 4 Wochen oberste Gerüstlage genutzt</p> <p>Verankern nach Wahl des Auftragnehmers, mit auf den Ankergrund abgestimmten Verankerungsmitteln wenn statisch notwendig.</p> <p>Abmessungen Aufstellfläche Länge x Breite: ca. 10,00 x 5,00,mauf unterschiedlichen Höhen / Ebenen</p> <p>Höhe oberste Belagfläche: ca. 6,00 m</p> <p>Einrüstung für Arbeiten gemäß Leistungsbeschreibung, Standfläche waagerecht belastbar auf Deckenplatte sowie Bestandstreppe aus Beton im Innenbereich, Gerüstkonstruktion unbekleidet.</p> <p>Aufstellort: Eingangsbereich Betriebsgebäude innen, Erd- u. Obergeschoss sowie auf Bestandstreppe (siehe Anhang Grundriss Gerüststellfläche) -> Anordnung ca. gem. beigefügtem Grundrissausschnitt</p>			
		200 m²	EP	GP
02.01.6	Gebrauchsüberlassung Arbeitsgerüste (Raumgerüst, Modulgerüst), mit Materiallagerung			
	<p>Gebrauchsüberlassung für vorgenanntes Raumgerüst,</p> <p>Abrechnung nach Quadratmeter x Woche</p>			
		3.000 m²xWo	EP	GP
02.01.7	Zusätzliche Belagebenen im Raumgerüst			
	<p>Zusätzliche Belageebene zur Erstellung notwendiger Arbeitsebenen im Verlauf der Bestandstreppe / Ausgleich von Höhenunterschieden an vorbeschriebenem Raumgerüst, als Standgerüst, flächenorientiert.</p>			
	- Fortsetzung auf nächster Seite -			Übertrag:

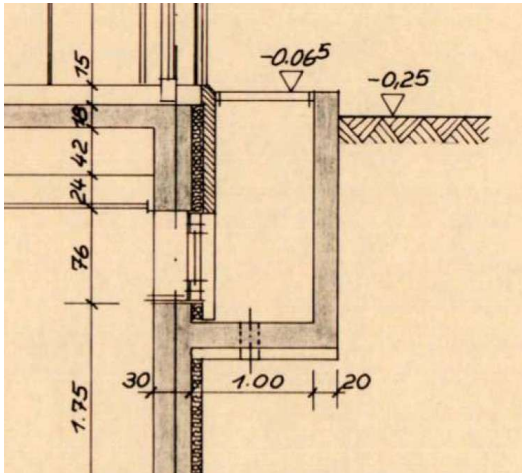
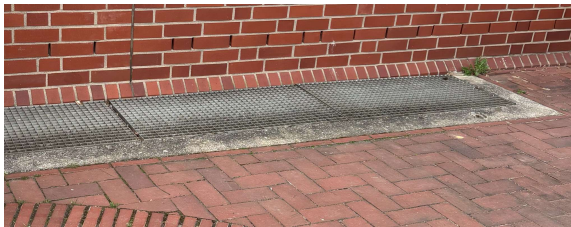
Leistungsverzeichnis

Kläranlage Wolfsburg Stahlberg (24-008)

02	LV	Gerüstbauarbeiten		
02	Titel	Umbau Betriebsgebäude		
02.01	Bereich	Innenbereich		
Nr.	Leistungsbeschreibung	Menge/ Einh.	Preis (EP)	Gesamt (GP)
				Übertrag:
	<p>Lastklasse 4 (gleichmäßig verteilte Last $q_1 = 3,00 \text{ kN/m}^2$) Grundeinsatzzeit (4 Wochen), Ausführung gemäß Angabe der Bauleitung.</p>	10 m²	EP	GP
02.01.8	Gebrauchsüberlassung Zusätzliche Belageebenen im Raumgerüst			
	<p>Gebrauchsüberlassung für vorgenannte Träger-Deckenschalung, Abrechnung nach Quadratmeter x Woche</p>	150 m²xWo	EP	GP
02.01.9	Fangnetze unter Dachöffnungen			
	<p>Fangnetze unter Dachöffnungen mit Abmessungen von ca.1,00 x 1,00 m bis 2,00 x 2,00 m Erstellen und Abbauen, Gebrauchsüberlassung wird gesondert vergütet.</p>	5 m²	EP	GP
02.01.10	Gebrauchsüberlassung Fangnetze			
	<p>Gebrauchsüberlassung für vorgenannte Position Fangnetze, Abrechnung nach Quadratmeter x Woche</p>	125 m²xWo	EP	GP
Summe Bereich 02.01			Innenbereich, Netto:
02.02	Bereich Fassade			
02.02.1	Überbrückung Kellerlichtschacht			
	<p>Überbrückung der vorhandenen Kellerlichtschächte mittels geeigneter Stahl- oder Systemträger.</p> <p>Breite Kellerlichtschacht: ca. 0,90 m</p> <p>Trägerlängen gemäß örtlichen Gegebenheiten; Auflagerpunkte beidseitig auf tragfähigem Untergrund herstellen. Lastverteilung durch geeignete Unterlagen wie Holzbohlen sicherstellen. Stiele des Gerüsts auf den Trägern standsicher aufstellen und gegen Verschieben sichern.</p>			
	- Fortsetzung auf nächster Seite -			Übertrag:

Leistungsverzeichnis

Kläranlage Wolfsburg Stahlberg (24-008)

02	LV	Gerüstbauarbeiten		
02	Titel	Umbau Betriebsgebäude		
02.02	Bereich	Fassade		
Nr.	Leistungsbeschreibung	Menge/ Einh.	Preis (EP)	Gesamt (GP)
	Übertrag:			
	<p>Schutz der Bestandsbauteile; Einbindung der Überbrückung in das Gesamtsystem des Gerüsts gemäß Herstellerangaben.</p> <p>Einschließlich aller Nebenleistungen, Hilfsmittel und statisch erforderlichen Maßnahmen.</p>			
	 			
		35 m	EP	GP
02.02.2	<p>Gebrauchsüberlassung Überbrückung Kellerlichtschacht</p> <p>Gebrauchsüberlassung der vorbeschriebenen Überbrückung der vorhandenen Kellerlichtschächte,</p> <p>Abrechnung nach Meter x Woche</p>			
		875 mxWo	EP	GP
02.02.3	<p>Lastverteiler Belag Holz aufbauen B 0,5-1m</p> <p>Lastverteiler Belag aus Holz aufbauen, Breite über 0,5 bis 1 m, über nicht tragfähigen Flächen.</p>			
		35 m²	EP	GP
	Übertrag:			

Leistungsverzeichnis

Kläranlage Wolfsburg Stahlberg (24-008)

02	LV	Gerüstbauarbeiten		
02	Titel	Umbau Betriebsgebäude		
02.02	Bereich	Fassade		
Nr.	Leistungsbeschreibung	Menge/ Einh.	Preis (EP)	Gesamt (GP)
				Übertrag:
02.02.4	Gebrauchsüberlassung lastverteiler Belag Holz Gebrauchsüberlassung des vorbeschriebenen lastverteilenden Belags aus Holz, Abrechnung nach Quadratmeter x Woche 875 m²xWo	EP	GP	
02.02.5	Fußgängertunnel - Gerüst Fußgängertunnel als Schutzgerüst aus systemgebundenem Gerüstmaterial Rahmen- oder Stielbauweise oder gleichwertig nach DIN EN 12811-1 und DIN 4420-1, gem. Aufbau- und Verwendungsanleitung / statischem Nachweis. Einschl. Grundeinsatzzeit (4 Wochen), Abdeckung aus Gerüstbelägen und wetterfesten Folien als Witterungsschutz lichte Breite über 1,5 bis 2 m, lichte Höhe über 2,2 bis 2,4 m, Länge Tunnel gesamt: ca. 10,00 m, Grundeinsatzzeit (4 Wochen), Ausführung gemäß Angabe der Bauleitung. 10 m	EP	GP	
02.02.6	Gebrauchsüberlassung Fußgängertunnel - Gerüst Gebrauchsüberlassung für vorgenannten Fußgängertunnel, Abrechnung nach Meter x Woche 250 mxWo	EP	GP	
02.02.7	Sicherheitssystem temporärer Seitenschutz zu Position 02.01.3 Liefern sowie fachgerechter Aufbau und Demontage eines Sicherheitssystems nach DIN EN 12811 bzw. DIN EN 13374 Klasse A zur temporären Sicherung von Absturzkanten am vorbeschriebenen Schalungsgerüst im Innenbereich zur Herstellung einer Stahlbetondecke / Flachdach (Pos. 02.01.3). Entsprechend den Herstellerangaben inkl. systemerforderlicher Pfostenanschlüsse, Pfosten, Seitenschutzgitter, - Fortsetzung auf nächster Seite -			Übertrag:

Kläranlage Wolfsburg Stahlberg (24-008)

Alle Einzelbeträge Netto in EUR

Leistungsverzeichnis

Kläranlage Wolfsburg Stahlberg (24-008)

02	LV	Gerüstbauarbeiten		
02	Titel	Umbau Betriebsgebäude		
02.02	Bereich	Fassade		
Nr.	Leistungsbeschreibung	Menge/ Einh.	Preis (EP)	Gesamt (GP)
Übertrag:				
02.02.9	<p>Arbeitsgerüst längenorientiert Standgerüst Lastkl.4 W09</p> <p>Arbeitsgerüst nach DIN EN 12811-1 als längenorientiertes Standgerüst, mit systemintegriertem vorlaufendem Geländer und mit vorgeschalteter Gerüsttreppe / vorgeschaltetem Treppenturm (gesonderte Position) gem. TRBS 2121-1 und Aufbau- und Verwendungsanleitung / statischem Einzelnachweis.</p> <p>Gerüstkonstruktion mit Belägen, die Um- bzw. Ausbau jederzeit ohne technischen Mehraufwand ermöglichen,</p> <p>Lastklasse: 4 (gleichmäßig verteilte Last $q_1 = 3,00 \text{ kN/m}^2$, Teilflächenlast $q_2 = 5,00 \text{ kN/m}^2$) Breitenklasse: W 09 Grundeinsatzzeit: 4 Wochen</p> <p>Höhe oberste Belagfläche: ca. 7,00 m</p> <p>alle Gerüstlagen genutzt, Verankerung nach Wahl des Auftragnehmers, mit auf den beschriebenen Ankergrund abgestimmten Verankerungsmitteln (zweischaliges Mauerwerk).</p> <p>Einrüstung für Fassadenarbeiten gemäß gewählter Lastklasse, Standfläche waagrecht auf Gelände über Lastverteiler belastbar.</p> <p>Das Gerüst wird bauablaufbedingt ggf. in mehreren Abschnitten aufgestellt.</p> <p>Fassadenansicht Nord:</p> 			
Übertrag:				

- Fortsetzung auf nächster Seite -

Übertrag:

- Fortsetzung auf nächster Seite -

Übertrag:

Leistungsverzeichnis

Kläranlage Wolfsburg Stahlberg (24-008)

02	LV	Gerüstbauarbeiten			
02	Titel	Umbau Betriebsgebäude			
02.02	Bereich	Fassade			
Nr.	Leistungsbeschreibung	Menge/ Einh.	Preis (EP)	Gesamt (GP)	
Übertrag:					
Fassadenansicht Ost:					
Fassadenansicht Süd:					
Fassadenansicht West:					
Wandaufbau Fassade neu (Obergeschoss):					
24cm MW Bestand					
22cm Wärmedämmung					
3cm Luftschicht					
1cm HPL Platte					
- Fortsetzung auf nächster Seite -					
Übertrag:					

Leistungsverzeichnis

Kläranlage Wolfsburg Stahlberg (24-008)

02	LV	Gerüstbauarbeiten		
02	Titel	Umbau Betriebsgebäude		
02.02	Bereich	Fassade		
Nr.	Leistungsbeschreibung	Menge/ Einh.	Preis (EP)	Gesamt (GP)
				Übertrag:
	Wandufbau Fassade Bestand (Erdgeschoss):			
	24cm MW Bestand			
	10cm Wärmedämmung / Luftschicht			
	11,5cm Verblendmauerwerk			
		1.125 m²	EP	GP
02.02.10	Gebrauchsüberlassung Standgerüst			
	Gebrauchsüberlassung für vorgenanntes Standgerüst,			
	Abrechnung nach Quadratmeter x Woche			
		28.125 m²xWo	EP	GP
02.02.11	Umbau Arbeitsgerüste (Fassadengerüst)			
	Umbau und Anpassung des vorbeschriebenen Gerüsts nach			
	Erfordernis und Angabe der Bauleitung.			
		100 m²	EP	GP
02.02.12	Befestigung Datenkabel an Fassadengerüst			
	Provisorische Befestigung des an der Fassade des			
	Betriebsgebäudes vorhandenen Datenanschlusskabels zur			
	Versorgung der WEB-Besprechungscontainer am			
	vorbeschriebenen Gerüst mittels geeigneter Materialien, nach			
	Erfordernis und Angabe der Bauleitung.			
		120 m	EP	GP
02.02.13	Schuttlage über Dachbahn Bauschutzmatte D 10mm			
	Schuttlage über der Dachbahn aus Bautenschutzmatte oder			
	-platten, Dicke 15 mm, verlegen, für Zeit der Dacharbeiten			
	vorhalten, unterhalten und beseitigen.			
		45 m²	EP	GP
02.02.14	Schuttlage, Gebrauchsüberl.			
	Gebrauchsüberlassung für vorgenannte Position Schuttlage,			
	Abrechnung nach Quadratmeter x Woche			
		675 m²xWo	EP	GP
				Übertrag:

Leistungsverzeichnis

Kläranlage Wolfsburg Stahlberg (24-008)

02	LV	Gerüstbauarbeiten		
02	Titel	Umbau Betriebsgebäude		
02.02	Bereich	Fassade		
Nr.	Leistungsbeschreibung	Menge/ Einh.	Preis (EP)	Gesamt (GP)
				Übertrag:
02.02.15	Umsetzen der Gerüstverankerung nach Angaben des AG Umsetzen der Gerüstverankerung nach Angaben des AG, nach DIN EN 12811-1 und DIN 4420-3, gem. Aufbau- und Verwendungsanleitung und statischem Nachweis.	100 St	EP	GP
02.02.16	Seitenschutz aufbauen entfernen Zusätzlicher Seitenschutz DIN EN 12811-1, in Gerüstlage, wandseitig, aufbauen und entfernen.	125 m	EP	GP
02.02.17	Seitenschutz vorhalten Gebrauchsüberlassung für vorgenannte Position Seitenschutz, Abrechnung nach Meter x Woche	3.125 mxWo	EP	GP
02.02.18	Konsolgerüst, 0,30 m Konsolausleger, wandseitig. Ausladung: 0,30 m Erstellen und Abbauen, Gebrauchsüberlassung wird gesondert vergütet.	65 m	EP	GP
02.02.19	Konsolgerüst, 0,30 m, Gebrauchsüberl. Gebrauchsüberlassung für vorgenannte Position Konsole, Abrechnung nach Meter x Woche	1.625 mxWo	EP	GP
02.02.20	Konsolgerüst, 1,00 m Konsolausleger, wandseitig. Ausladung: 1,00 m Erstellen und Abbauen, Gebrauchsüberlassung wird gesondert vergütet.	65 m	EP	GP
				Übertrag:

Leistungsverzeichnis

Kläranlage Wolfsburg Stahlberg (24-008)

02	LV	Gerüstbauarbeiten		
02	Titel	Umbau Betriebsgebäude		
02.02	Bereich	Fassade		
Nr.	Leistungsbeschreibung	Menge/ Einh.	Preis (EP)	Gesamt (GP)
			Übertrag:	
02.02.21	Konsolgerüst, 1,00 m, Gebrauchsüberl. Gebrauchsüberlassung für vorgenannte Position Konsole, Abrechnung nach Meter x Woche			
		1.625 mxWo	EP	GP
02.02.22	Zusätzliche Gerüstlagen, Breitenklasse W 09, mit Materiallagerung Aufbauen und Abbauen zusätzliche Gerüstlagen, an Fassadengerüst, als Standgerüst, längenorientiert Lastklasse 4 (gleichmäßig verteilte Last $q_1 = 3,00 \text{ kN/m}^2$, Teilflächenlast $q_2 = 5,00 \text{ kN/m}^2$) Breitenklasse: W 09			
		125 m	EP	GP
02.02.23	Gebrauchsüberlassung zusätzliche Gerüstlagen Gebrauchsüberlassung der vorbenannten Gerüstlagen, Abrechnung nach Meter x Woche			
		1.250 mxWo	EP	GP
02.02.24	Dachfanggerüst / Netz oberste Lage Aufbauen und Abbauen Dachfanggerüst / Netz, an oberster Lage des Fassadengerüsts.			
		105 m	EP	GP
02.02.25	Gebrauchsüberlassung Dachfanggerüst Gebrauchsüberlassung des vorbenannten Dachfanggerüsts / Netzes, Abrechnung nach Meter x Woche			
		3.125 mxWo	EP	GP
			Übertrag:	

Leistungsverzeichnis

Kläranlage Wolfsburg Stahlberg (24-008)

02	LV	Gerüstbauarbeiten		
02	Titel	Umbau Betriebsgebäude		
02.02	Bereich	Fassade		
Nr.	Leistungsbeschreibung	Menge/ Einh.	Preis (EP)	Gesamt (GP)
				Übertrag:
02.02.26	Gerüstbekleidung Netze Bekleidung an vorbeschriebenem Gerüst als Schutz vor herabfallenden Gegenständen mit engmaschigen Netzen, Maschenweite 10/10 mm, Baustoffklasse B1 DIN 4102-1, schwerentflammbar, einschl. zusätzlich erforderlicher Gerüstverankerungen. Erstellen und Abbauen, Gebrauchsüberlassung wird gesondert vergütet.	600 m²	EP	GP
02.02.27	Gebrauchsüberlassung Gerüstbekleidung, Netze Gebrauchsüberlassung für vorgenannte Position Gerüstbekleidung Netze, Abrechnung nach Quadratmeter x Woche	15.000 m²xWo	EP	GP
02.02.28	Gerüstbrücke aus Gitterträger Gerüstbrücke aus Gitterträger Länge ca. 6 m Grundeinsatzzeit 4 Wochen Abrechnung je Stück Gitterträger Ausführung über Eingängen	5 St	EP	GP
02.02.29	Gebrauchsüberlassung Gitterträger Gebrauchsüberlassung der vorbeschriebenen Gitterträger über die Grundeinsatzzeit von 4 Wochen hinaus.	125 StxWo	EP	GP
02.02.30	Ausbau Standgerüst mit Schutzdach Ausbau des Standgerüsts mit einem Schutzdach DIN 4420-1, mit Abdeckung aus Spanplatten, Ausführung in verschiedenen BA, über Hausausgängen. Abrechnung nach m² zu überbauender Fläche, Erstellen und Abbauen, Gebrauchsüberlassung wird gesondert vergütet.	30 m²	EP	GP
				Übertrag:

Leistungsverzeichnis

Kläranlage Wolfsburg Stahlberg (24-008)

02	LV	Gerüstbauarbeiten		
02	Titel	Umbau Betriebsgebäude		
02.02	Bereich	Fassade		
Nr.	Leistungsbeschreibung	Menge/ Einh.	Preis (EP)	Gesamt (GP)
				Übertrag:
02.02.31	Gebrauchsüberlassung Schutzdach Gebrauchsüberlassung vorbeschriebenes Schutzdach Abrechnung nach Quadratmeter x Woche 750 m²xWo		EP	GP
02.02.32	Treppenaufgang 1-läufig H bis 8m Treppenaufgang für vorbeschriebenes Gerüst, einläufig, am Gerüst anbauen und verankern, 2 x umsetzen, Treppenaufgang von Standfläche bis zur obersten Gerüstlage, Höhe bis ca. 8 m, Breite 0,60m, Belastbarkeit 2,0 KN/m2 Erstellen und Abbauen, Gebrauchsüberlassung wird gesondert vergütet. 4 St		EP	GP
02.02.33	Gebrauchsüberlassung Treppenaufgang Gebrauchsüberlassung für vorgenannte Position Treppenaufgang, Abrechnung nach Stück x Woche 100 StxWo		EP	GP
Summe Bereich 02.02			Fassade, Netto:
Summe Titel 02			Umbau Betriebsgebäude, Netto:
			zzgl. MwSt. (19,0 %):
			Gesamtsumme, Brutto:
03	Titel	Stundenlohnarbeiten		
	Technische Vertragsbedingungen			
	Technische Vertragsbedingungen:			
	Stundenlohnarbeiten			
	Nachfolgend aufgeführte Positionen umfassen Regiearbeiten, die nur auf ausdrückliche Anordnung durch den AG ausgeführt werden dürfen.			
	Stellt sich bei einer späteren Prüfung heraus, dass die im			
	- Fortsetzung auf nächster Seite -			

Leistungsverzeichnis

Kläranlage Wolfsburg Stahlberg (24-008)

02	LV	Gerüstbauarbeiten
03	Titel	Stundenlohnarbeiten
Technische Vertragsbedingungen		
<p>Stundenlohn berechneten Arbeiten bei Vertragsleistung berücksichtigt sind oder zu deren Nebenleistung gehören, so werden die Kosten nicht vergütet, auch wenn die Stundenzettel unterschriftlich anerkannt sind. Bei etwaiger Doppelzahlung besteht Rückzahlungspflicht zzgl. etwaiger Zinsen.</p> <p>Die genannten Stundensätze enthalten den tariflichen Lohn mit den Zuschlägen für Gemeinkosten, Sozialkosten sowie alle Lohn- und Gehaltskosten.</p> <p>Die Stundensätze gelten - unabhängig von der Anzahl der abgerechneten Stunden - für die normale, tarifliche Arbeitszeit und sind unter Beachtung der preislichen Verordnung zu ermitteln.</p> <p>Wird für Stundenlohnarbeiten eine besondere Aufsicht geführt, so wird - wenn nicht ausdrücklich etwas anderes vereinbart ist - für das Aufsichtspersonal keine Vergütung gewährt.</p> <p>Die Bauleitung hat das Recht, ihr ungeeignet erscheinende Arbeitskräfte abzulehnen.</p> <p>Der AN hat keinen Anspruch auf Ausführung der dieser Preisvereinbarung zugrunde liegenden Stundenanzahl.</p> <p>Im übrigen gelten für die Stundenlohnarbeiten die gleichen Bedingungen wie für Vertragsarbeiten.</p> <p>Die Stundenzettel sind in dreifacher Fertigung einzureichen. Länger als drei Tage fällige Rapporte werden nicht mehr anerkannt. Materialnachweise sind den Stundenrapporten beizufügen.</p>		
03.01 Bereich Stundensätze		
03.01.1	Stundensatz Monteur, Gerüstbau	
	Evtl. vorkommende Arbeiten, die nicht im Leistungsverzeichnis erfasst sind und gegen Nachweis zur Ausführung kommen, werden berechnet für:	
	Monteur	
	20 h	EP GP
03.01.2	Gerüstumbau in Teilflächen	
	Gerüstumbau in Teilflächen	
	20 m²	EP GP
Summe Bereich 03.01		
		Stundensätze, Netto:

Leistungsverzeichnis

Kläranlage Wolfsburg Stahlberg (24-008)

02	LV	Gerüstbauarbeiten
03	Titel	Stundenlohnarbeiten

Nr.	Leistungsbeschreibung	Menge/ Einh.	Preis (EP)	Gesamt (GP)
<div> <div>Summe Titel 03</div> <div> <div>Stundenlohnarbeiten, Netto:</div> <div>zzgl. MwSt. (19,0 %):</div> <div>Gesamtsumme, Brutto:</div> </div> </div>				

LV-Zusammenfassung

Kläranlage Wolfsburg Stahlberg (24-008)

02	LV	Gerüstbaurarbeiten		
Nr.	Bezeichnung		Seite	Gesamt in EUR
01	Titel	Neubau Sozialgebäude	5
01.01	Bereich	Innenbereich	6
01.02	Bereich	Fassade	7
02	Titel	Umbau Betriebsgebäude	13
02.01	Bereich	Innenbereich	14
02.02	Bereich	Fassade	18
03	Titel	Stundenlohnarbeiten	28
03.01	Bereich	Stundensätze	29
Summe LV 02 Gerüstbaurarbeiten				
			Angebotssumme, Netto:	EUR
Stempel			zzgl. MwSt. (19,0 %):	EUR
.....			Angebotssumme, Brutto:	EUR
Anbieter - Unterschrift				